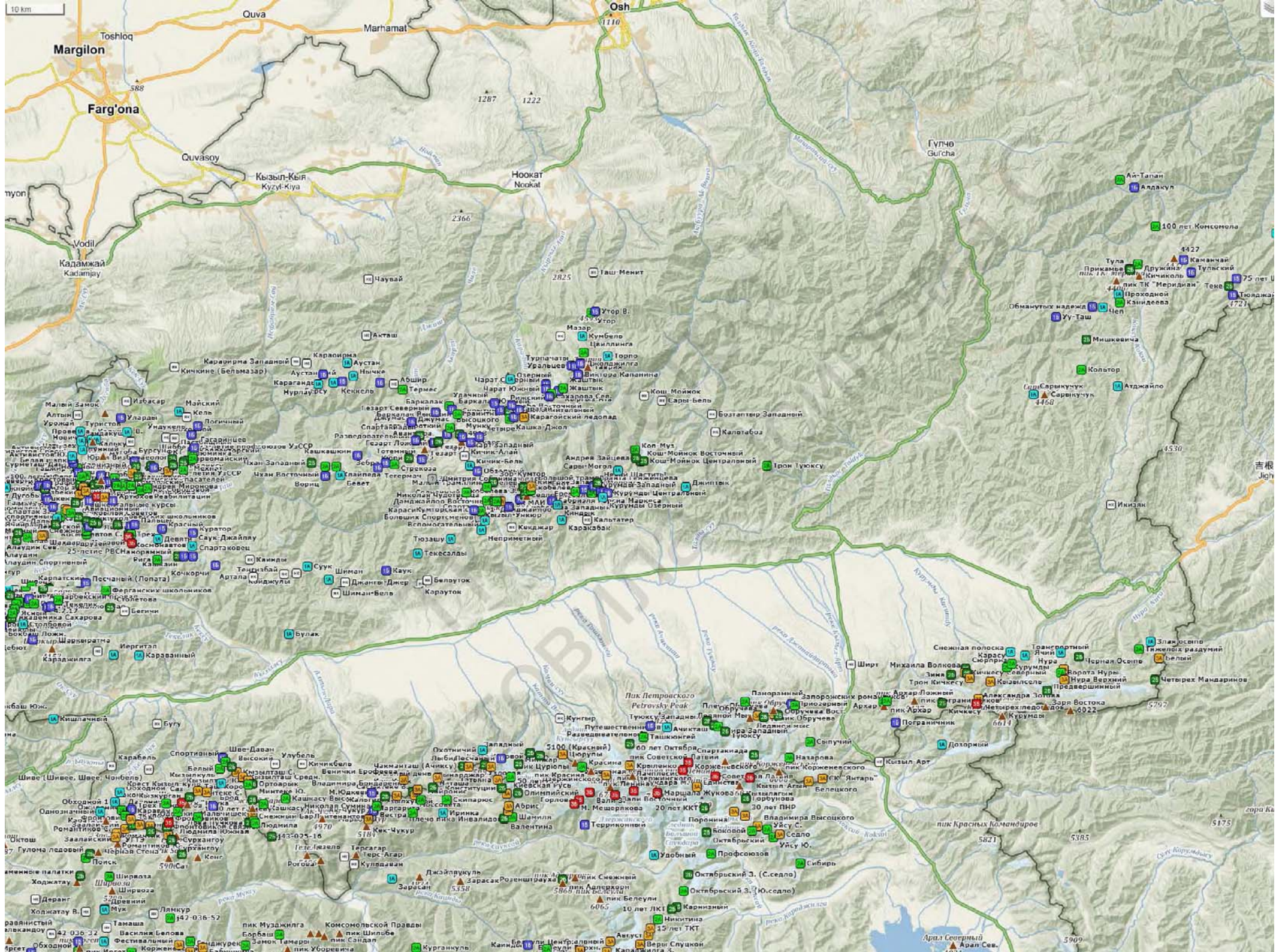


Обзор района Кичик-Алай

ТҚ "Вестра"
Торилла Осипова С.

СУ 2020

Осипова Светлана



Основные характеристики района

Логистический центр - город Ош.

Кичик-Алай является ближайшим к Ошу горным районом.
В район можно заехать за 3-4 часа.

В район входят:

- часть *Алайского* хребта
- идущий параллельно ему с севера хребет *Кичик-Алай*

Границы района:

- с севера - Наукатская долина
- с юга - Алайская долина
- с запада - долина р. Исфайрамсай
- с востока - Памирский тракт

Район пригоден для горных маршрутов 1-5 к.с.
Наиболее привлекателен для горных маршрутов 2-4 к.с.

Район достаточно высокий.

Большая часть перевалов на высоте от 4100 до 4900 м

Наивысшие точки района:

- Вершина Гезарт 4935 м
- Вершина Скобелева В. 5051 м

Необходимо внимательно относиться к вопросам акклиматизации при подготовке маршрутов!

Соседние районы:

- с запада - Дугоба
- с востока - Восточный Алай
- с юга (через Алайскую долину) - Заалайский хребет

Авиаперелет

The screenshot shows the Skyscanner search results for the route Moscow (Любой) - Ош (OSS). The search is for Saturday, 18th of the month, and Sunday, 9th of the month. The results are sorted by 'Optimal' (Оптимальный). The top result is an 'Optimal' flight for 18,904 RUB, which is also the 'Cheapest' (Самый дешевый) option. Other options include a 'Fastest' (Самый быстрый) flight for 20,866 RUB and a flight for 22,767 RUB. The interface also shows filters for 'Direct flights' (Прямой), '1 stopover' (1 пересадка), and '2+ stopovers' (2+ пересадки), and a 'Time of departure' (Время отправления) slider.

- Если брать заранее обычно можно найти билеты от 7-8 тыс. руб. в один конец
- Ко времени похода они постепенно дорожают до 15-17 тыс. руб. в один конец
- Компания Авиатрафик предоставляет (в 2018 предоставляла) бесплатный провоз +20 кг спортивного инвентаря к основному бесплатному багажу 20 кг, т.е. суммарно можно бесплатно провезти 40 кг

Представительство в г. Москве

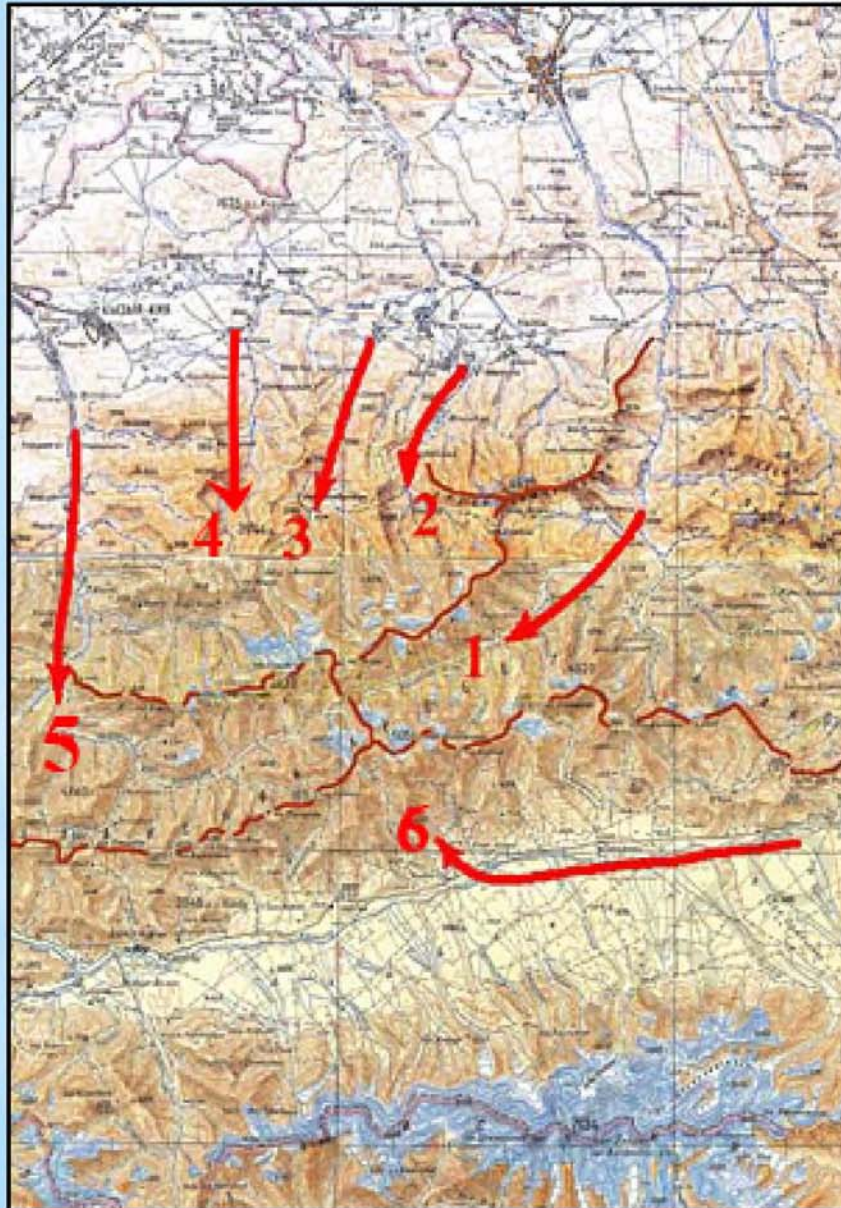
Алаков Бакыт, тел. 89264162773 bakyt-kg@mail.ru (на сайте есть ещё дополнительные контакты)

Предварительно обязательно (!) связаться с московскими представителями авиакомпании и подтвердить что провоз спортивного инвентаря бесплатен

В аэропорту целесообразно иметь при себе распечатку переписки с представителями авиакомпании, где они подтверждают что провоз бесплатен, и ксерокопию маршрутной книжки чтобы подтвердить что спортсмены

- Компания Уральские авиалинии предоставляет относительно дешевые билеты, но часто переносит рейсы, в т.ч. возможны переносы на день

Варианты заезда в район



По центру

- 1. По дол. р. Ак-Буура и р. Кичик-Алай Вост.
3-6 часов от Оша. 9-14 тыс.р. за бус (в зависимости от точки старта)

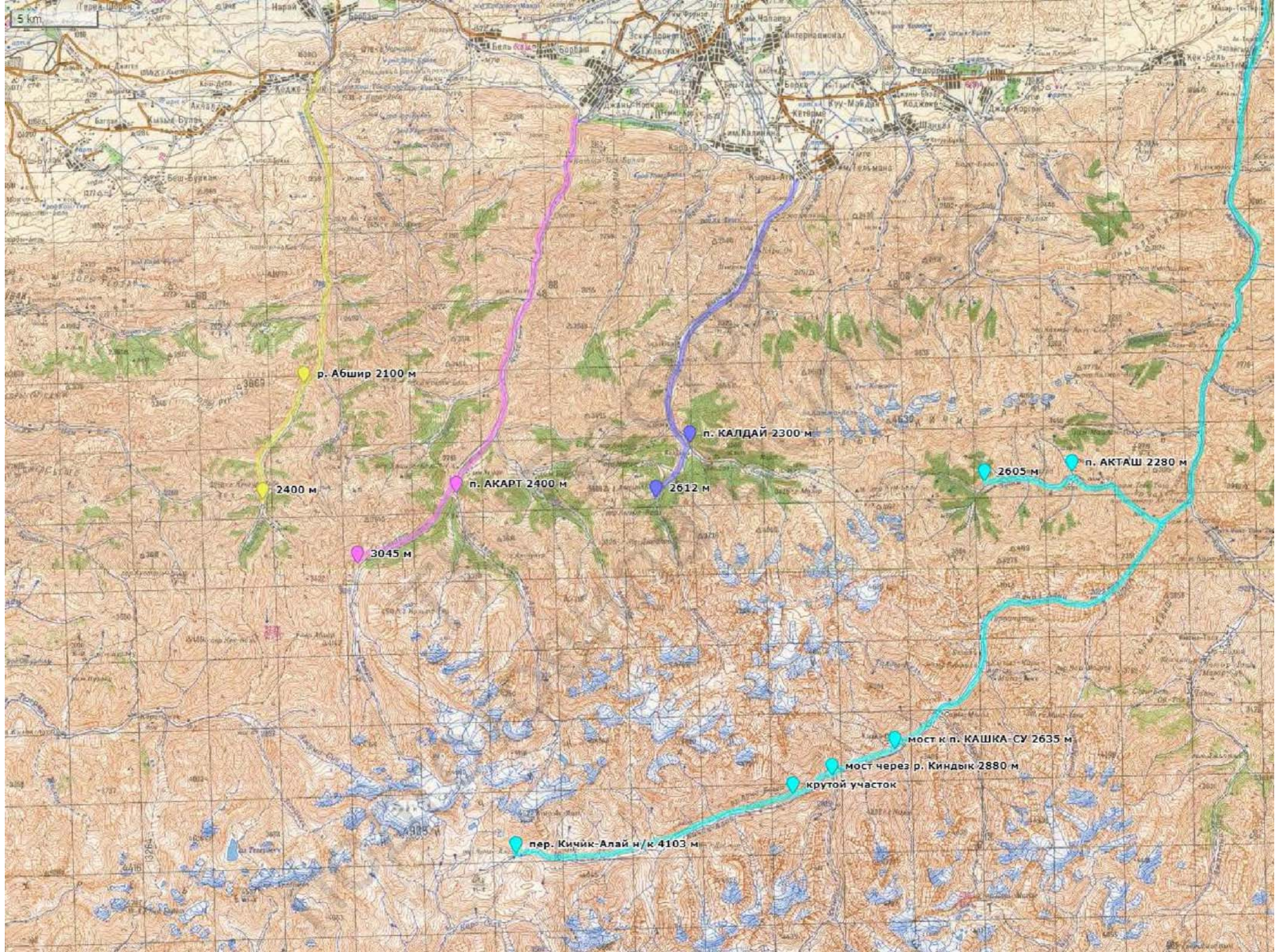
С севера

- 2. По дол. р. Кыргыз-Ата
3 часа от Оша. От 6.5 тыс.р. за бус
- 3. По дол. р. Чиле
4 часа от Оша. От 8 тыс.р. за бус
- 4. По дол. р. Абшир-Сай
- 5. По дол. р. Исфайрам-Сай

С юга

- 6. По Алайской долине
6 часов от Оша. От 13 тыс.р. за бус

5 km



Наивысшая точка хребта Кичик-Алай

Вершина Гезарт 4935 м



- Подъем на вершину с пер. Гезарт Ложный 1Б
- Категория вершины - 1Б. Категория связки «пер. Гезарт + вер. Гезарт» также 1Б
- Подъем на вершину в связках по закрытому леднику, перильной работы не требуется
- Не забудьте зайти на пер. Плечо Гезарта)



Наивысшая точка района Кичик-Алай (в Алайском хребте) Вершина Скобелева В. 5051 м

- Подъем на вершину Скобелева В. с пер. Седло Скобелева
- Пер. Седло Скобелева 2Б, но подъем по южной неопределяющей стороне 1Б, таким образом связка «пер. Седло Скобелева + вер. Скобелева В. с юга рад.» будет 1Б
- Склон осыпной, может быть покрыт снегом

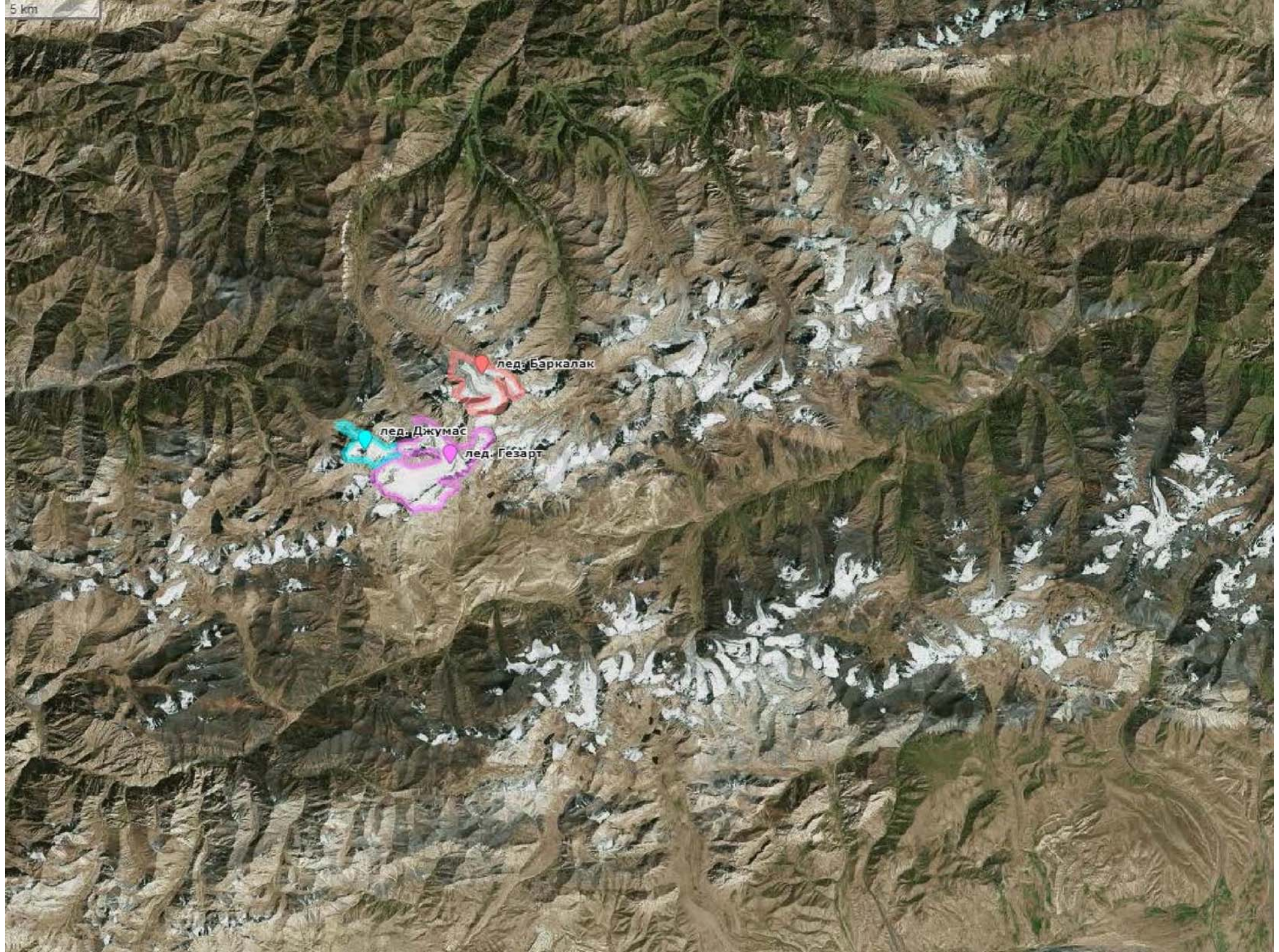


вид с юга (с лед. № 89) на вершины Скобелева 3. и Скобелева В.



Пик Скобелева В. получил название в 19 веке в честь талантливого русского полководца Михаила Дмитриевича Скобелева (1843-1882), героя Плевны и Шипки, освободителя Болгарии от турецкого гнета, сторонника укрепления России и сближения славян, дальновидного политика, избавившего народы Средней Азии от кровопролитных междоусобиц

5 km

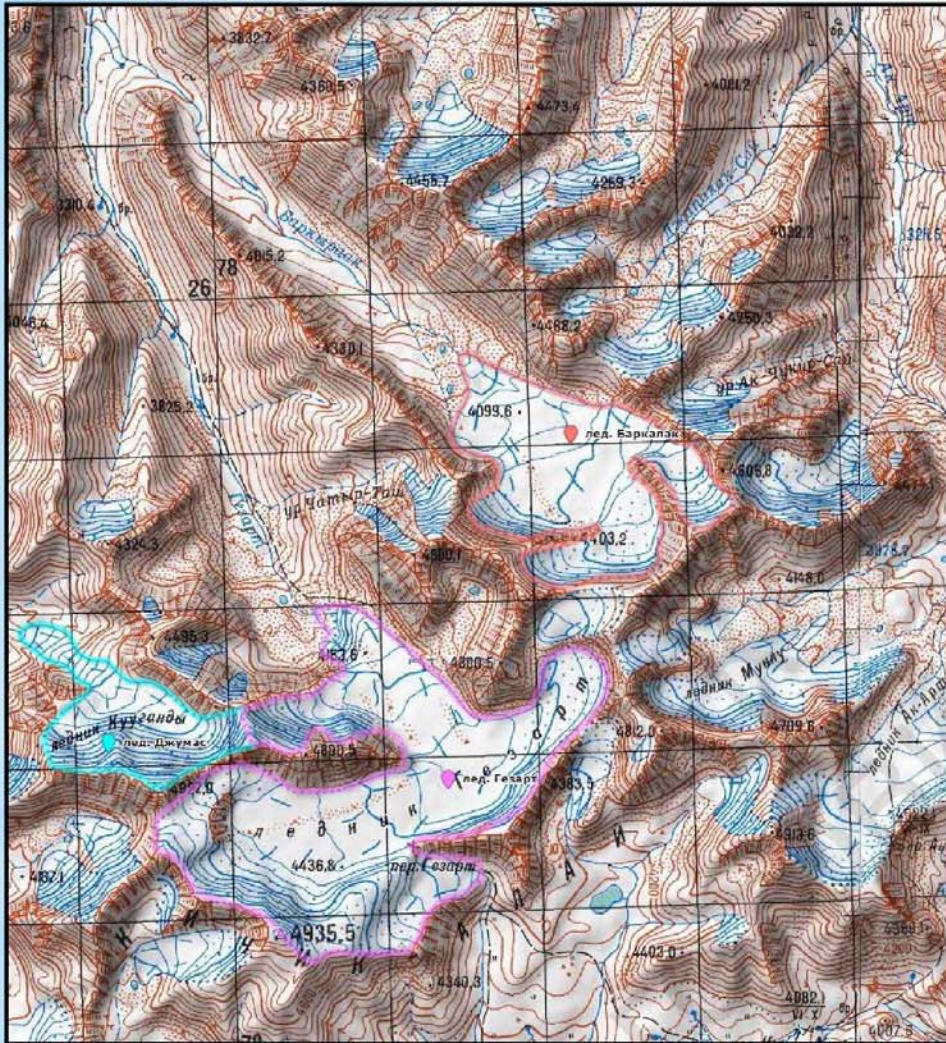


лед. Баркалак

лед. Джумас

лед. Гезарт

Наиболее крупные ледники



1. лед. Гезарт

- Крупнейший в районе ледник Гезарт спускается с высоты 4900 до 3500 м., достигая в длину 8.5 километров. Площадь этого долинного ледника составляет 9.8 квадратных километров

2. лед. Баркалак

- Ледник Баркалак, дающий начало одноименному правому притоку р. Гезарт, достигает в длину 4.2 километров, его площадь 6.9 квадратных километров

3. лед. Джумас (Кууганды)

- Ледник Джумас, расположенный к западу от ледника Гезарт, спускается с высоты 4900 до 3400 м. и достигает в длину 6-ти километров. Другое название лед. Кууганды

Определяющие препятствия района

А был ли 2А? 🤔

Спорные категории/ошибки			
Перевал	Каталог перевалов Вестры	ФСТР	По факту
Пер. Термес	2А	н/к	н/к
Пер. Спартакиады	2Б	2А	сильная 2А
Пер. Высоцкого	2А	2А	1Б
Пер. Баркалак	2А	1Б	1Б
Пер. Скобелева Зап.	2А	2А	1Б

24 Термес

24 Баркалак

16 Баркалак Южный

16 Гезарт Северный

24 Баркалак Высокий

▲ Джумас

16 Джумас

24 Высоцкого

16 Гезарт Короткий

26 Мунку

16 Акарт Западный

16 Четырех

26 Спартакиады

16 Разведовательный

26 Авантюра

▲ 4913

16 Акарт

16 Гезарт
16 Гезарт Ложный

▲ Гезарт

Пер. Спартакиады 2А



15.08.2018. Фото 10.1 - подъем от лагеря на боковую морену ледника Джумас, начало подъема по леднику (3 веревки)



15.08.2018. Фото 10.9 - верхний цирк ледника Джумас, пер. Спартакиады с северо-запада



Пер. Высоцкого 1Б



11.08.2018. Фото 6.8 - фото безымянного ледника под пер. Высоцкого: август 2018 г. (фото группы Осиповой, слева) и



август 2007 г. (фото группы Таракановской, справа)

- Определяющая сторона восточная снежно-ледовая
- Западная сторона осыпная

Пер. Баркалак Выс. 2А



10.08.2018. Фото 5.1 - место ночевки 4 на лед, Баркалак, подъем от лагеря на седловину к началу трассы на пер. Баркалак Выс. 2А

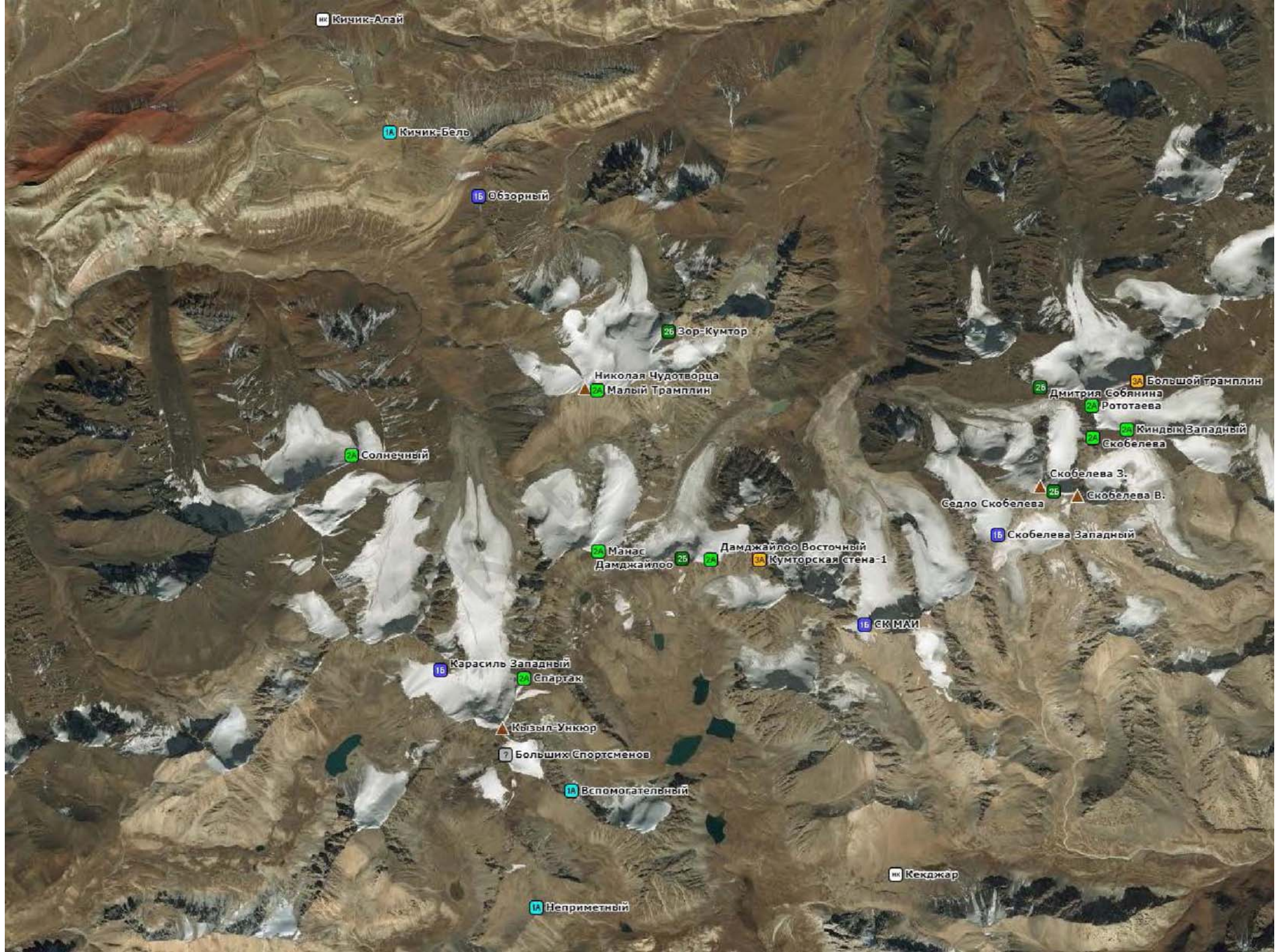


10.08.2018. Фото 5.4 - трассы гребни к перевалу Баркалак Выс. 2А (с юга на север)



10.08.2018. Фото 5.11 - путь спуска с пер. Баркалак Выс. 2А на восток в сторону лед. № 205





Кичик-Алай

Кичик-Бель

Обзорный

Зор-Кумтор

Николая Чудотворца
Малый Трамплин

Солнечный

Манас
Дамджайлоо

Дамджайлоо Восточный
Кумторская стена-1

СК МАИ

Карасиль Западный
Спартак

Кызыл-Ункюр

Больших Спортсменов

Вспомогательный

Неприметный

Кекджар

Большой трамплин

Дмитрия Собынина
Рототаева

Киндык Западный
Скобелева

Скобелева 3.
Седло Скобелева
Скобелева В.

Скобелева Западный

Пер. Скобелева Зап.



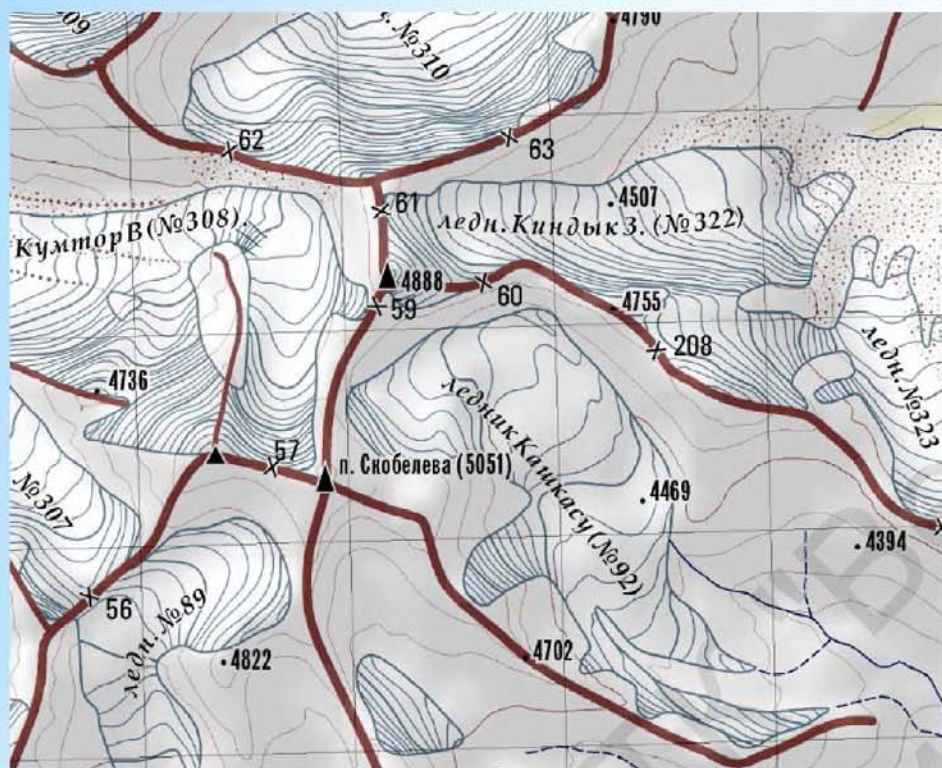
20.08.2018. Фото 15.8 - скальная веревка на спуск с пер. Скобелева Зап.



20.08.2018. Фото 15.9 - скальная веревка на спуск с пер. Скобелева Зап. в направлении лед. № 89, вид снизу

- С севера закрытый ледник
- Определяющая сторона южная - скальная стенка ~ 40 м до 60-70°

Пер. Затерянный (№208) 2А



- **Ориентация:** северо-северо-восток - юго-юго-запад.
- **Соединяет:** безымянный ледник (расположенный между ледником Киндык Зап. (№ 322) и ледником № 323) и ледник Кашкасу (№ 92).
- **Описание:** с северо-северо-востока ледовый склон. Высота «перевального взлёта» (от ледника № 323 до перевала) 400 м. Максимальная крутизна склона у скал левого борта составляет 35 - 38°. При отсутствии снега, возможно, потребуется провесить 2 - 3 верёвки.
- С юго-юго-запада осыпной склон, осыпь мелкого и среднего размера. Высота перевального взлёта 170 м. Крутизна склона в районе 30°.

См. отчет Кривоноса А. 2013 г.

Пер. Малый Трамплин 2А



Ч_2 траверс пер. Зоркумтор(х) – пер. Малый Трамплин (синим) и путь 2А на пер. Зоркумтор с запада (зелёным). Фото А. Щербакова 2013 г. (красное)



DSC_0923 пер. Малый Трамплин с юга

- Определяющая сторона пер. Малый Трамплин северная, снежно-ледовая
- Южная сторона осыпная
- Связка пер. Зор-Кумтор + пер. Малый Трамплин составляет категорию 2А (при том что пер. Зор-Кумтор 2Б) см. отчет Ганаховского 2016 г.

Пер. Манас 2А



DSC_0922 путь на пер. Манас и место дюльфера (x)



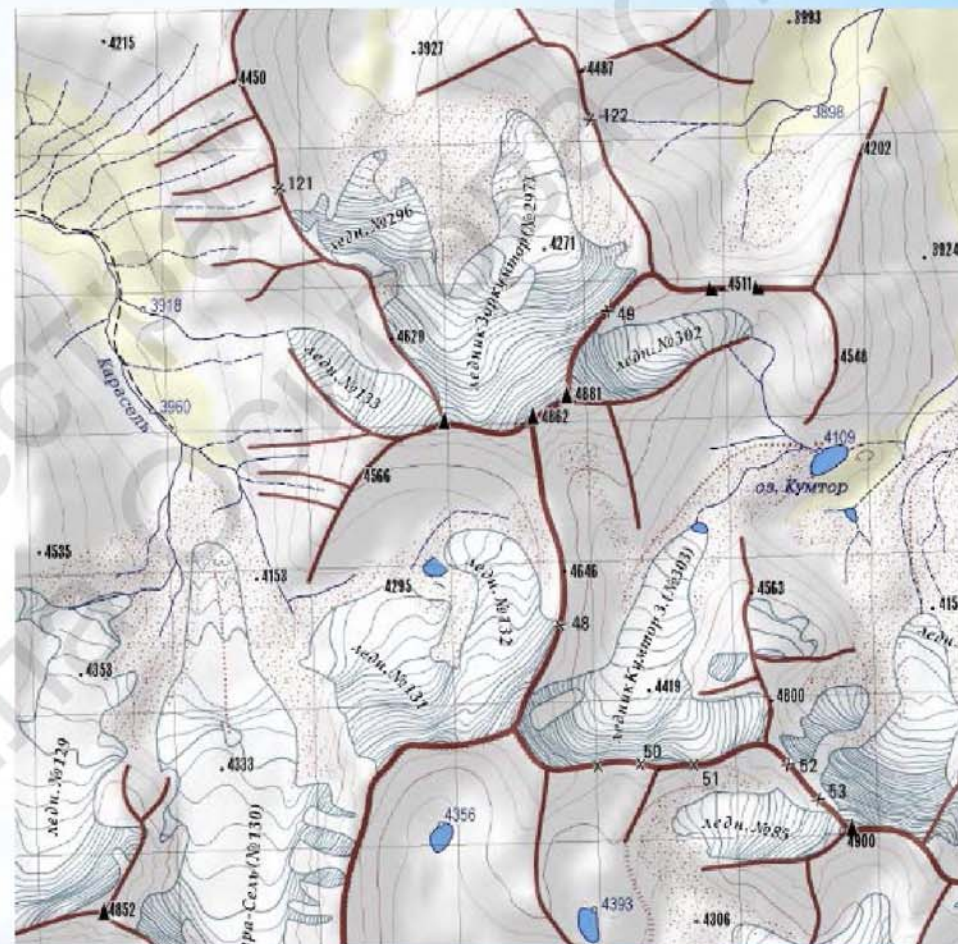
DSC_0982к путь спуска с пер. Манас с юга до осыпи

- Определяющая сторона пер. Манас южная, скально-осыпная
- Северная сторона снежно-ледовая (закрытый ледник)

Картографическое обеспечение



Хребтовка Лебедева



Хребтовка Пурикова

Цифрами обозначены перевалы в соответствии с нумерацией Лебедева.
Можно поискать непройденные перевалы.

Достопримечательности района

*Вид на Заалайский хребет, в т.ч. пики Дзержинского и
Ленина*



Достопримечательности района

Живописный срез склона в д.р. Кара-сель



ПОДГО

Достопримечательности района

Красивые виды с подхода на пер. Обзорный. Вершина 4029 в лучах утреннего солнца



Достопримечательности района

Живописные разрушенные скалы по ходу подъема к пер. Обзорный



Достопримечательности района

Водопад в д.р. Абшир-Сай



Достопримечательности района

Озеро Тегермач



Самое крупное в районе озеро Тегермач достигает в длину 1200 метров при ширине около 500 метров

ТК "Вел" ©
ПОДГОТОВИЛА



Достопримечательности района

Каньон Ходжекилен



Подробная информация о каньоне в отчете Ганаховского 2016 г.

Киргизское гостеприимство



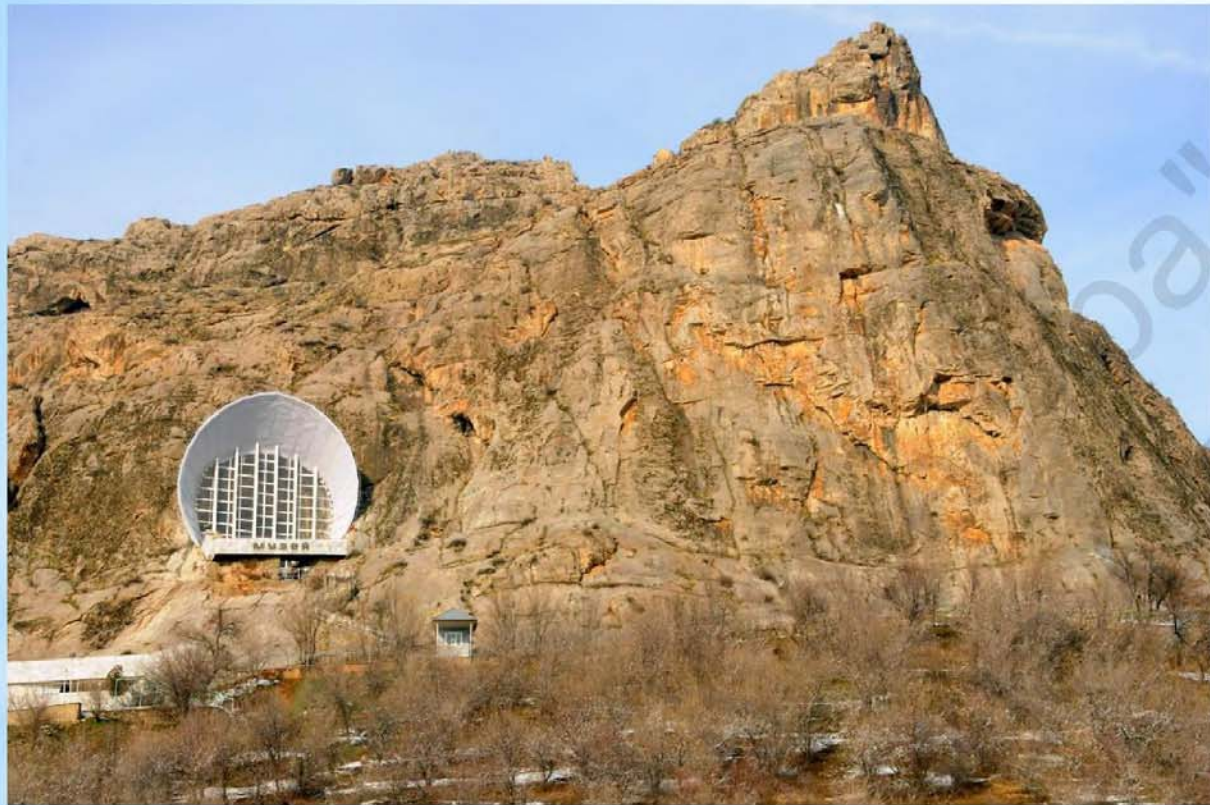
Фото 9.4 - в гостях



Фото 9.5 - в гостях

ПОДГОТОВ

Город Ош



- Главная достопримечательность Оша - Сулейман-Гора (Сулайман-Тоо)
- Гора представляет собой пятиглавый известковый останец, вытянутый с запада на восток. Длина его более 1140 м, ширина — 560 м. Она издревле имела сакральное значение, о чём свидетельствуют сохранившиеся петроглифы
- 29 июня 2009 года гора Сулайман-Тоо в Киргизии была включена в Список Всемирного наследия ЮНЕСКО
- На горе Сулайман-Тоо расположены семь пещер

Рекомендации по проживанию

- Как один из отличных бюджетных вариантов можем рекомендовать **Хостел Сайма** (Ulitsa Shakirova 108a/25)
- Хостел открылся в мае 2018 года, цены были **350 руб. с человека**
- Номера в основном двухместные, по сути больше напоминает не хостел а обычный двухместный номер в санатории
- Хостел расположен недалеко от офиса турфирмы Ош Трэвел (около километра пешком)
- Его достаточно сложно найти, лучше говорить таксистам, что нужен Фрунзенский район, Ош Татан (местный торговый центр недалеко от поворота во дворы к хостелу).
- Координаты хостела по нашей точке GPS: N 40° 30.613' E 072° 49.179'